

## ШАҲАР КЎЧА-ЙЎЛ ТАРМОҒИДАГИ МАГИСТРАЛ ЙЎЛЛАРДА ТАШКИЛ ҚИЛИНГАН ВА ТАШКИЛ ҚИЛИНМАГАН АВТОМОБИЛЛАР ТЎХТАШ ЖОЙЛАРИНИНГ ТАҲЛИЛИ

**Ахунов Рустам Юсупович**

*“Транспорт воситалари муҳандислиги” кафедраси ўқитувчиси  
Андижон муҳандислик институти*

Бугунги кунда вилоят марказлари ҳамда пойтахт Тошкент шаҳрида транспорт воситаларининг тўхтаб туриш жойлари танқислиги мавжуд бўлиб, бу ҳолатни республикада автомобиллаштириш даражасининг ўсиши ва бунинг натижасида шаҳар кўча-йўл тармоғининг юкланганлик даражасининг ортганлиги билан боғлиқ. Бундан ташқари, республикада кўча тўхташ жойларининг етарлича ташкил қилинмаганлиги ва бу борадаги ишлар энди амалга оширилиши режалаштирилаётганлигини ҳам сабаб қилиб келтириш мумкин [1]. Шу билан бирга Республикада бугунги кунда шаҳар кўчалари тармоғини ривожлантириш энг асосий вазифалардан бирига айланмоқда. Бу борада 2017–2021 йилларда Ўзбекистон Республикасини янада ривожлантириш бўйича Ҳаракатлар стратегиясида жумладан «йўл транспорт, муҳандислик-коммуникация ва ижтимоий инфратузилмани ривожлантириш ҳамда модернизатсия қилиш бўйича мақсадли дастурларни амалга ошириш,...» вазифаси белгилаб берилган. Шунга асосан мамлакатимизда йўл қурилиши ва йўлларни модернизатсия қилиш, жадал суръатларда амалга оширилмоқда. Кейинги уч йилда йўл қурилишига Давлат томонидан - 9,8 триллион сўм маблағ ажратилди [2].

Биз автомобиллаштириш борасида дунё статистикасига қарайдиган бўлсак, бугунги кунга келиб Жаҳондаги автомобиллар сони 1,3 млрд.дан ортиқни ташкил қилмоқда. Бу кўрсаткич йилига 3,9% га ошмоқда. Статистик маълумотларга кўра кейинги 30 йил ичида сайёрамиздаги автомобиллар сони яна 1,2 миллиардга ортиши таъкидланмоқда ва бу кўрсаткич асосан Осиё ва Тинчokeани худудларига тўғри келиши таъкидланмоқда [3].

Автомобиллар сонининг кўпайиши билан боғлиқ энг муҳим муаммолардан бири шаҳар марказларида тўхташ жойларининг етишмаслигидир [4]. Швесиянинг Стокгольм шаҳрида шаҳар кўчаларининг тахминан 15% тўхтаб турган транспорт воситалари учун ишлатилади. Бугунги кунда Республикада шу жумладан, пойтахтимиз Тошкент шаҳрида ҳам транспорт воситаларининг сони кескин ошиб бормоқда, бунинг натижасида шаҳарнинг марказий кўчаларида тирбандликлар ва йўлнинг ўтказиш қобилиятида пасайиш кузатилмоқда. Бунга таъсир қилувчи омиллардан бири шаҳарнинг марказий кўчаларида транспорт воситаларини йўлнинг қатнов қисми бўйлаб тўхтаб туришидир. Мисол учун пойтахтимиз Тошкент шаҳрининг бир қанча магистрал кўчаларини кузатадиган бўлсак, жуда кўп бундай ҳолатларга дуч келамиз бу ҳолатни вилоят марказларидаги кўчаларда ҳам кузатиш мумкин [5].



1-расм. Тошкент шаҳридаги Катта халқа йўли “Бекбарака ва Абу-Сахий” бозорлари худудидаги ҳолат

Кўча бўйлаб тўхтаб турган автомобиллар қатнов қисмидаги бир ёки икки тасмани эгаллаб, қатнов тасмалари сонини камайтириб, йўлнинг ўтказиш қобилиятига ва ҳаракатланиш хавфсизлигига катта таъсир кўрсатмоқда [6]. Бундай ҳолат асосан бозорлар, турли савдо марказлари ва кўплаб маиший хизмат кўрсатиш нуқталарида юзага келмоқда. Бундан ташқари олиб борилган кузатишлар шуни кўрсатмоқдаки кўча бўйлаб тўхтаб туриш жойлари, тўхташ жойлари мавжуд бўлмаган ёки кам сиғимли тўхташ жойлари бўлган ташкилотлар ва ўқув юртлари худудларида ҳам кузатилмоқда [7].



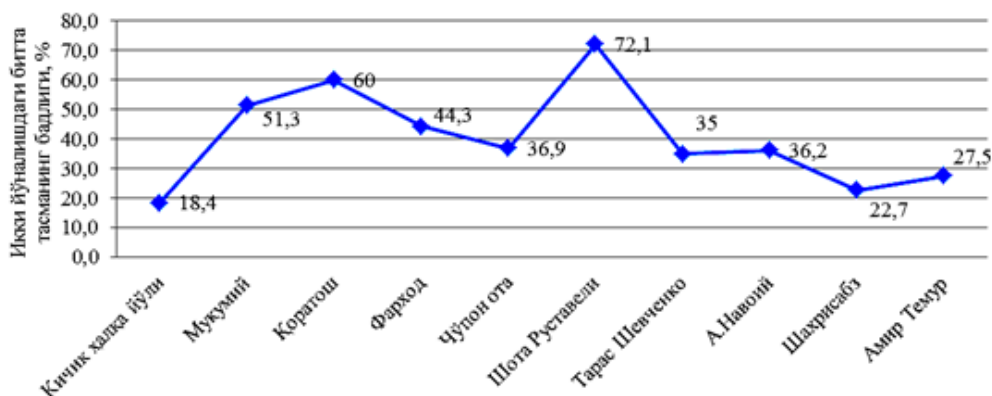
2-расм. Тошкент шаҳридаги А.Навоний кўчасидаги ҳолат

### 1-жадвал

#### Тошкент шаҳрининг марказий кўчаларидаги кўча бўйлаб тўхтаб туриш жойлари тўғрисидаги маълумот

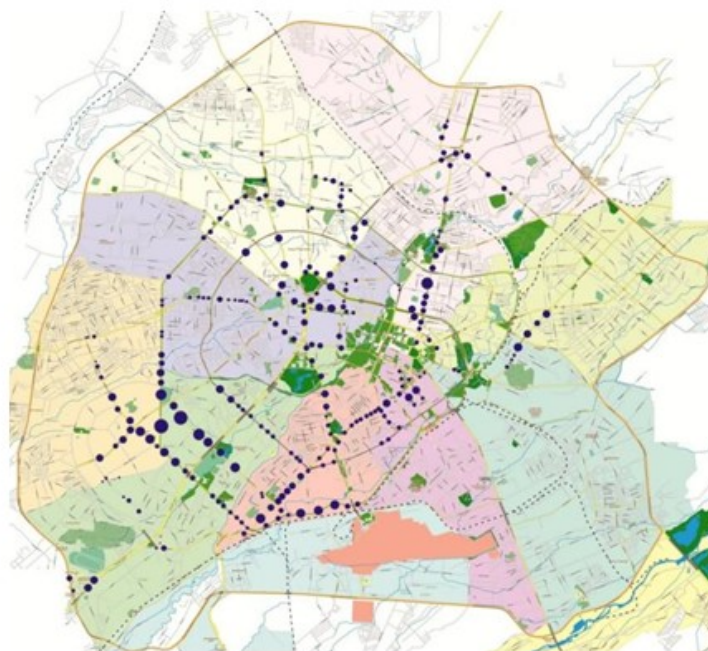
№	Кўчанинг номи		Кўчанинг умумий узунлиги, км	Автомобилларнинг кўча бўйлаб тўхтаб туриш жойлари, км	Тўхтаб туриш жойининг узунлиги ва жойлашши бурчаги, км				Катнов қисмининг сони бир йўналишда, та	Кешима ва тугашмаларнинг сони, та
					45°-60°	90°	0°	Жами:		
1	Кичик халқа йўли	Ўнг	34	5,5	1,4	4,1	12,5	4	91	
		Чап								7
2	Муқумий	Ўнг	3,9	2,4	0,55	1,85	4	4	22	
		Чап								1,6
3	Қоратош	Ўнг	1,2	0,72		0,72	1,44	4	13	
		Чап								0,72
4	Фарход	Ўнг	2,65	1	0,85	0,15	2,35	4	7	
		Чап								1,35
5	Чўпон ота	Ўнг	4,25	1,57	0,23	1,34	3,14	3	12	
		Чап								1,57
6	Шота Руставели	Ўнг	6,8	5	3	2	9,8	5	18	
		Чап								4,8
7	Тарас Шевченко	Ўнг	2,4	0,80	0,35	0,45	1,68	3	7	
		Чап								0,88
8	А.Навоний	Ўнг	3,8	1,5	0,45	1,05	2,75	5	15	
		Чап								1,25
9	Шахрисабз	Ўнг	3,2	1	0,35	0,65	1,45	5	11	
		Чап								0,45
10	Амир Темури	Ўнг	11	4,06	0,30	3,76	6,06	5	39	
		Чап								2
	Жами:		73,2	45,17	11,88	33,29	45,17		469	

Тадқиқот давомида Тошкент шаҳрининг 10 та марказий кўчаларида 45,17 километр масофада йўлнинг қатнов қисми бўйлаб тўхтаб туриш жойлари аниқланди (1.6-жадвалга қаранг). Кўча бўйлаб тўхтаб туриш жойларининг 26,3% и 450-600 бурчак остида жойлаштирилган бўлса, 73,7% и қатнов қисмига нисбатан параллел жойлашган кўча бўйлаб тўхтаб туриш жойлари эканлиги маълум бўлди. Бундан ташқари, ўтказилган таҳлиллар шуни кўрсатдики, бир қанча кўчалардаги битта тасмасининг ҳар икки йўналишда ҳисобланганда 50%дан ортиғи кун давомида банд ҳолатда эканлиги маълум бўлди. Яъни булар: Муқумий кўчаси 51,3%, Қоратош кўчаси 60% ва Шота Руставели кўчасида 72,1% ни ташкил қилмоқда. Ушбу кўчалардаги транспорт воситаларининг тўхтаб туриш давомийлигини таҳлил қиладиган бўлсак, 2008 йилдаги Тошкент шаҳрининг марказий кўчаларидаги кузатувлар шуни кўрсатдики, қатнов қисмининг битта тасмасини кун давомида 4-6 соатгача тўхтаб турган транспорт воситалари банд қилгани аниқланган. 2019-2020 йилдаги кузатувлар шуни кўрсатмоқдаки, кун давомидаги йўлнинг қатнов қисми бўйлаб тўхтаб туриш вақтининг давомийлиги ўртача 10-12 соатни ташкил қилмоқда. Бундан кўринадики бугунги кунда транспорт воситалари тўхтаб туриш вақти давомийлигининг ортиши, биринчи навбатда автомобиллаштириш даражасининг ўсиши билан боғлиқ. Бундан ташқари шаҳар инфратузилмасининг ўзгариши ҳам ўз таъсирини кўрсатмоқда [8].



### 3-расм. Тошкент шаҳар кўчаларининг тўхтаб турган транспорт воситалари билан бандлиги

Ўтказилган тадқиқотлар шуни кўрсатдики, Тошкент шаҳрининг деярли барча магистрал кўчаларида кўча бўйлаб тўхтаб турган транспорт воситалари мавжуд эканлиги аниқланди. Ушбу ўрганилган кўчаларнинг 90% да кўча бўйлаб тўхташ жойлари ташкил қилинмаган. Фақатгина битта кўчада (1.8-расм) кўча бўйлаб тўхташ жойлари ташкил қилинган бўлсада, ҳайдовчилар бундан нотўғри фойдаланаётгани аниқланди [9].



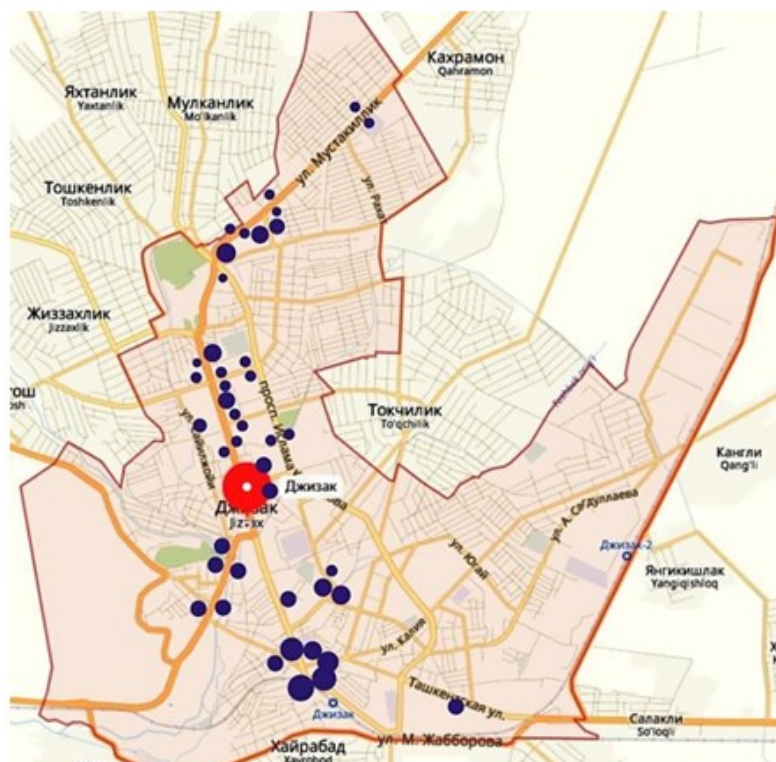
4-расм. Тошкент шаҳридаги йўлнинг қатнов қисми бўйлаб тўхтаб туриш жойларининг харитада жойлашиши



5-расм. Тошкент шаҳридаги Чўпонота кўчасидаги кўча бўйлаб тўхтаб туриш жойи

Ҳудди шундай республикадаги автомобиллаштириш даражаси энг кам бўлган ҳудуд Андижон вилоятининг Андижон шаҳридаги кўча бўйлаб автомобиллар тўхтаб туриш жойларини ҳам таҳлил қилдик.

Ҳозирги кунда Андижон шаҳрида ҳам катта шаҳарлардаги каби саноатнинг ривожланиши, аҳоли сонининг ўсиши кўзатилмоқда (7%). Автомобиллаштириш даражаси сўнги беш йилда 13% га ошган. Натижада автомобиллар билан боғлиқ муаммолар ҳам юзага келмоқда. Шулардан биттаси йўлнинг қатнов қисми бўйлаб автомобилларнинг тўхтаб туриши ҳисобланади. Андижон шаҳрининг марказий кўчаларида, яъни: Мустақиллик, Ш.Рашидов, А.Навоий, Тошкент, Темирйўлчилар ва бошқа кўчаларда тадқиқотлар ўтказганимизда йўлнинг қатнов қисми бўйлаб автомобиллар тўхтаб туриш жойлари мавжудлиги аниқланди [10].



**6-расм. Андижон шаҳридаги кўча бўйлаб автомобиллар тўхтаб туриш жойларини харитада жойлашиши**

**2-жадвал**

Андижон шаҳар шаҳрининг марказий кўчаларидаги йўлнинг қатнов қисми бўйлаб тўхтаб туриш жойлари тўғрисидаги маълумот

№ Кўсчанинг номи Кўсчанинг умумий узунлиги, км Автомобилларнинг кўча бўйлаб тўхтаб туриш жойлари, км Тўхтаб туриш жойининг узунлиги ва қатнов қисмига нисбатан жойлашиш бурчаги, км Қатнов қисмининг сони бир йўналишда, та Кесишма ва туташмаларнинг сони, та

		450-600	900	00	Жами				
1.	Мустақиллик	Ўнг 3,50	3,55	-	1,70	1,70	3	11	
	Чап	0,15		1,70	1,85	3	11		
2.	Ш.Рашидов	Ўнг 3,18	1,1		0,55	0,55	3	4	11
	Чап			0,55	0,55	3	4		
3.	А.Навоий	Ўнг 2,60	0,7	0,25	0,10	0,35	3	10	
	Чап			0,35	0,35	3	12		
4.	И.Каримов	Ўнг 7,0	1,2		0,60	0,60	3	29	25
	Чап			0,60	0,60	3	29		
5.	Тошкент	Ўнг 3,35	0,9		0,15	0,30	0,45	2	4
	Чап			-	0,45	0,45	2	9	
6.	Темирийўлчи-лар	Ўнг 2,40	1,2			0,60	0,60	2	3
	Чап			0,60	0,60	2	-		
7.	Азимов	Ўнг 2,0	0,6		0,30	0,30	2	4	
	Чап			0,30	0,30	2	10		
8.	Шифокорлар	Ўнг 0,70	0,67	-	-	0,36	0,36	3	1

Чап		0,13		0,18	0,31	3	1		
9. Ш.Бобоев Ўнг	3,0	0,67			0,31	0,31	4	9	
Чап				0,36	0,36	4	9		
10 Тўқимачилар	Ўнг	2,47	0,59			0,28	0,28	2	3
Чап		0,14		0,17	0,31	2	11		
Жами:	60,4	11,18	0,67	0,15	10,36	11,18			

Юқорида санаб ўтган кўчаларининг умумий узунлиги 60,4 кмни ташкил қилади. Ушбу кўчалардаги йўлнинг қатнов қисми бўйлаб автомобиллар тўхтаб туриш жойларининг умумий узунлиги 11,18 кмни ташкил қилади. Бу кўрсаткич юқоридаги санаб ўтилган кўчаларнинг умумий узунлигининг 18,5%ни ташкил қилади. Бундан ташқари ушбу кўчалардаги йўлнинг қатнов қисми бўйлаб автомобилларнинг кун давомида тўхтаб туриш вақти ўртача 10-12 соатни ташкил қилади.

Йўлнинг қатнов қисми бўйлаб автомобилларнинг тўхтаб туриши кўплаб ноқулайликларни келтириб чиқармоқда жумладан, Темирйўлчилар кўчасидаги ҳолатни кўрадиган бўлсак, икки тасмали йўлнинг битта тасмаси батамом банд ҳолатда турибди. Бу ҳолат бир қарашда ҳеч бир муаммога сабаб бўлмаётгандек туюлади, бироқ ҳафтанинг якшанба кунидан ташқари барча кунларда ёки пик вақтида бу ҳолатни аксини кўришимиз мумкин.



**7-расм. Андижон шаҳри Темирйўлчилар кўчасидаги ҳолат**



**7-расм. Андижон шаҳри Темирйўлчилар кўчасининг пик вақтдаги ҳолати**

Бу ҳолат йўлдаги транспорт воситалари тезлигини 5-10 км/ҳ гача тушиб кетишига сабаб бўлиб, натижада ушбу кўчадаги тирбандликнинг узунлиги 550 метргача етмоқда.

Ҳайдовчининг автомобилни бошқариши жараёнида йўлдаги ҳаракат вазиятини кўриш асосий ахборот воситаси ҳисобланади.



### **8-расм. кўчасидаги ҳолат**

Ўрганилган тадқиқот натижаларига кўра шаҳрининг марказий кўчаларидан бошқа кўчаларида кўча бўйлаб тўхташ жойлари мавжудлиги аниқланди. Ушбу кўчалардаги кўча бўйлаб тўхташ жойларининг 95% йўлнинг қатнов қисмига нисбатан параллел жойлашган тўхташ жойлари ҳисобланади, қолган 5% и ҳайдавчиларнинг йўлдаги вазиятни (йўлнинг кенглиги, ҳаракат зичлиги ва х.) инобатга олган ҳолда 300 дан 900 гача ихтиёрий жойлаштирилган.

Йўлдаги ҳаракат вазияти тўғрисидаги ахборотнинг ёмонлашиши йўл-транспорт ҳодисаси келиб чиқишининг асосий омилларидан биридир. Қатнов қисми бўйлаб автомобилларнинг тўхтаб туриши маълум маънода кўринишнинг ёмонлашишига олиб келади.

Кўча бўйлаб тўхташ жойларида ўтказилган кузатишлар шуни кўрсатмоқдаки, кўчадаги кам вақт турадиган ва тартибсиз жойлашган тўхташ жойлари узок вақт ва тартибли турадиган тўхташ жойларига нисбатан ҳаракатланиш хавфсизлигига кўпирок таъсир кўрсатиши аниқланди.

### **ADABIYOTLAR RO‘YXATI;**

1. O‘zbekiston Respublikasi Prezidentining 2022 yil 4 apreldagi “Avtomobil yo‘llarida inson xavfsizligini ishonchli ta’minlash va o‘lim holatlarini keskin kamaytirish chora-tadbirlari to‘g‘risida”gi PQ-190-son qarori.

2. Toshtemirov D.E., Niyozov M.B., Yuldashev U.A., Irsaliev F.Sh. Resource support of distance course information educational environment // Journal of Critical Reviews ISSN-2394-5125 Vol 7, Issue 5, 2020, pp. 399-400

3. Shoyadbek, T. (2023). LACETTI GENTRA AVTOMOBILINING NAZORAT-OLCHOV ASBOBLARI PANELIGA GAZ BALLONLI MOSLAMA UCHUN DATCHIK ORNATISH LOYIHASI. IJODKOR O‘QITUVCHI, 3(32), 79-81.

4. Axmadjonovich, T. R. S. (2023). YENGIL AVTOMOBILLARDA ISHLATILADIGAN DETALLARINING YEYILISHINI O‘RGANISH VA TAHLIL QILISH. Mexatronika va robototexnika: muammolar va rivojlantirish istiqbollari, 1(1), 332-336.

5. Qosimov, I., & To‘raev, S. (2023). ZAMONAVIY AVTOMOBILLARINING RUL TORTQILARIDA QO‘LLANILADIGAN KOMPOZITSION POLIMER MATERIALLARI. Scientific Impulse, 1(10), 1854-1856.

6. Ahmadjonovich, T. R. S. A. I., & KOMPOZITSION, Y. B. G. B. I. (2022). POLIMER MATERIALLAR TAXLILI. Ilmiy impuls.

7. Axmadjonovich, T. S. (2023). KOMPOZIT POLIMER MATERIALLARNING Atrof-muhitga VA INSON SOG'LIGIGA TA'SIRI. Galaxy xalqaro fanlararo tadqiqot jurnali, 11, 666-669.

8. To'lamirzayevich R. D. TRANSPORT VOSITALARIDAN CHIQAYOTGAN ZAHARLI GAZLAR MIQDORINI TAHLILI //SCIENTIFIC APPROACH TO THE MODERN EDUCATION SYSTEM. – 2024. – T. 2. – №. 22. – C. 139-144.

9. To'lamirzayevich R. D. AVTOMOBIL YO 'LLARIDA HARAKATLANAYOTGAN HAYDOVCHI VA PIYODALARNING XAVFSIZ HARAKATINI TA'MINLASH //SUSTAINABILITY OF EDUCATION, SOCIO-ECONOMIC SCIENCE THEORY. – 2024. – T. 2. – №. 15. – C. 31-36.

10. To'lamirzayevich R. D. AVTOMOBILLARDAN CHIQAYOTGAN ZAXARLI GAZLARNING ATROF-MUHITGA TA'SIRINI O 'RGANISH //SCIENTIFIC APPROACH TO THE MODERN EDUCATION SYSTEM. – 2024. – T. 2. – №. 22. – C. 134-138.